

A close-up photograph of a man's face, likely a theatrical performance. He has a full, dark beard and mustache, and his eyes are looking upwards and to the left. The lighting is dramatic, with strong highlights on his face and deep shadows in the background.

Cyrano de Bergerac

Acte I

La pièce

- Écrit en alexandrin:
 - Les vers de 12 pieds/syllabes
 - Les couplets: les rimes à la fin de chaque vers
 - Quelques répliques commencent plus à droite sur la page, parce que le personnage avant n'a pas dit une réplique de 12 pieds
 - Les vers sont numérotés à gauche
- Texte complet sur internet:
http://abu.cnam.fr/cgi-bin/donner_html?cyrano1

Acte I - Scène 2

LE CHEF DES VIOLONS, *frappant sur son pupitre,
avec son archet.*

Messieurs les violons !...
Il lève son archet.

LA DISTRIBUTRICE
Macarons, citronnée...

LES VIOLONS *commencent à jouer.*

CHRISTIAN
65 J'ai peur qu'elle ne soit coquette et raffinée,
Je n'ose lui parler, car je n'ai pas d'esprit.
Le langage aujourd'hui qu'on parle et qu'on écrit,
Me trouble. Je ne suis qu'un bon soldat timide.
- Elle est toujours, à droite, au fond : la loge vide.

LIGNIÈRE, *faisant mine de sortir.*
70 Je pars.

CHRISTIAN, *le retenant encore.*
Oh ! non, restez !

LIGNIÈRE
Je ne peux. D'Assoucy¹
M'attend au cabaret. On meurt de soif, ici.
LA DISTRIBUTRICE, *passant devant lui avec un plateau.*
Orangeade ?

LIGNIÈRE
Fi !

LA DISTRIBUTRICE
Lait ?

LIGNIÈRE
Pouah !

LA DISTRIBUTRICE
Rivesalte² ?

1. D'Assoucy : poète et éditeur.
2. Rivesalte : vin doux.

Acte I - Scène 2

LIGNIÈRE

Halte !

À Christian.
Je reste encor un peu. - Voyons ce rivesalte ?
Il s'assied près du buffet. La distributrice lui verse du rivesalte.
Cris, dans le public à l'entrée d'un petit homme grassouillet et réjoui.
Ah ! Ragueneau !...

LIGNIÈRE, *à Christian.*
Le grand rôtiisseur Ragueneau.

RAGUENEAU, *costume de pâtissier endimanché,
s'avançant vivement vers Lignière.*
75 Monsieur, avez-vous vu monsieur de Cyrano ?

LIGNIÈRE, *présentant Ragueneau à Christian.*
Le pâtissier des comédiens et des poètes !

RAGUENEAU, *se confondant.*
Trop d'honneur...

LIGNIÈRE
Taisez-vous, Mécène² que vous êtes !

RAGUENEAU
Oui, ces messieurs chez moi se servent...

LIGNIÈRE
Poète de talent lui-même...
À crédit.

RAGUENEAU
Ils me l'ont dit.

LIGNIÈRE
80 Fou de vers !

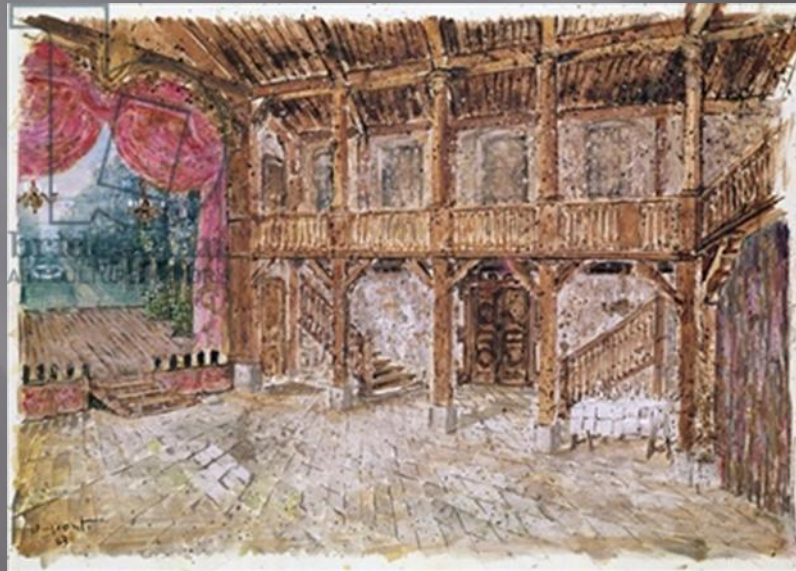
RAGUENEAU
Il est vrai que pour une odelette³...

1. Se confondant : montrant avec insistance des marques de respect exagérées.
2. Mécène : à l'origine, noble Romain qui encouragea les arts. Un mécène est un homme généreux qui aide les artistes.
3. Odelette : petit poème (ode) ne comprenant qu'une strophe.

Acte I Scène I

Lieu

- ▣ L'année 1640
- ▣ La grande salle de l'Hôtel de Bourgogne — un théâtre parisien
- ▣ On vient pour voir la pièce « La Clorise »



Scène 1 – Les personnages

- ▣ *Le portier – l'homme qui vend des billets*
- ▣ *Les cavaliers – les hommes qui montent les chevaux*
- ▣ *Les bourgeois – les riches*
- ▣ *Les laquais – les domestiques*
- ▣ *Les pages – les jeunes nobles*
- ▣ *Les tire-Laines – les voleurs*
- ▣ *Les marquis – les nobles*
- ▣ *Cuigy*
- ▣ *La distributrice – vendeuse de friandises*



Scène I

- Une introduction à la société des années 1640
- Le parterre et les loges:
 - Le parterre – sur la terre juste en avant de la scène, le public ici n'a pas de chaises
 - Les loges – dans les balcons, les nobles peuvent s'asseoir en confort pour visionner la pièce
 - La séparation de classes sociales



Scène II

- Lignière présente Christian (nouveau à Paris) à Cuigy, Brissaille, et aux marquis
- Christian veut savoir l'identité de la femme qu'il aime
- Les hommes remarquent la présence des *précieuses* et de *l'Académie*

L'Académie française

- Fondé en 1635
- 40 membres « immortels » (élus pour la vie)
- Les gardiens de la langue française
- Publication du dictionnaire officiel

- Les membres viennent au théâtre pour voir cette pièce

Les précieuses et la préciosité

- Un groupe de femmes bourgeoises aux années 1600
- Elles veulent un raffinement extrême du comportement, des idées, et du langage
- Elles ont des réunions aux **salons** où elles discutent la littérature, la science, et l'amour
- Elles ont une conception idéaliste de l'amour
- Un rappel à l'amour courtois du Moyen Age
- Considérée par quelques-uns d'être un mouvement un peu féministe

Scène II

- Ragueneau, un boulanger qui adore les poètes, entre à la recherche de Cyrano de Bergerac.
- Il sait que Cyrano déteste Montfleury (un acteur dans la pièce) et l'a interdit de jouer sur scène pendant un mois.

Scène II

- Le Bret, un autre ami de Cyrano vient aussi le rechercher
- Ces hommes décrivent Cyrano comme poète, bretteur, intellectuel, et musicien
- Ils disent que Cyrano porte toujours un grand chapeau avec les plumes, et qu'il a un nez exceptionnellement grand

Une description exagérée de Cyrano avant de le rencontrer dans la pièce.

Scène II

- Christian voit la femme dans les loges – Roxane
- Elle est belle et intellectuelle, elle est une précieuse, et elle est la cousine de Cyrano
- Le Comte de Guiche parle avec elle
- Il est marié et espère épouser Roxane à son laquais, le vicomte de Valvert, pour qu'il puisse avoir une liaison avec elle
- Lignière connaît ce plan et l'a dit aux autres dans une chanson – il quitte pour la taverne

Les passages

- V. 65-69: Christian avoue qu'il n'est pas très intelligent ou raffiné
- V. 101-121: Les hommes décrivent Cyrano
- V. 131-139: Lignière explique le plan de De Guiche pour avoir une relation avec Roxane, et on apprend comment puissant De Guiche est

SCÈNE III

- Christian décide de contester Valvert à un duel
- Il cherche son gant dans sa poche et il y attrape la main d'un tire-laine
- Le voleur raconte à Christian que Lignière a offensé de Guiche avec sa chanson
- De Guiche a arrangé pour une centaine d'hommes d'attaquer Lignière cette nuit
- Christian quitte pour sauver Lignière

SCÈNE III

- Le Bret et Ragueneau décident que Cyrano ne vient pas car la pièce commence
- Montfleury entre sur scène et commence à jouer
- Une voix dans la foule interrompt et lui demande d'arrêter et de quitter la scène
- Cyrano apparaît sur une chaise au parterre

SCÈNE III

« Cyrano, surgissant du parterre, debout sur une chaise, les bras croisés, le feutre en bataille, la moustache hérissée, le nez terrible.

[...]

Sensation à sa vue. »

Notre première image de Cyrano:

- brave, grand, exagéré, décoré
- il cause une émotion forte, un grand choc

La fonction des scènes I-III

- Introduction aux personnages importants, aux faits principaux de l'histoire
- Création du suspense entourant le personnage de Cyrano en le gardant physiquement absent jusqu'à la fin de scène 3
- L'importance et l'universalité du théâtre: toutes les classes sociales y sont présentes

Scène IV

- * Cyrano se dispute avec trois hommes:
 1. Montfleury (C le chasse de la scène)
 2. Le fâcheux (un argument à propos du manque d'un patron et du nez)
 3. Valvert (V fait un insulte terrible, Cyrano énumère d'autres meilleurs insultes, ils font un duel dans lequel Cyrano improvise un poème, et tue Valvert à la fin)

Scène IV

- * Cyrano montre sa bravoure et sa bravade:
 1. La bourse d'or (il lance un sac d'or aux acteurs, mais c'est tout son argent)
 2. La distributrice (elle lui offre la nourriture, il prend très peu et lui donne un baiser à la main)

La fonction de scène IV

- * Introduction de Cyrano comme figure héroïque
 - * La bravoure, le courage, la bravade, le pouvoir, l'habileté avec l'épée
- * Introduction de Cyrano comme figure poétique
 - * Le soliloque sur son nez, la ballade pendant le duel
- * Le thème de la beauté/l'apparence physique et le symbole du nez
 - * La personnalité et le caractère de Cyrano sont très beaux bien que son apparence physique soit laide
 - * Le nez continuera à être un symbole pendant toute la pièce

Le soliloque sur son nez

- * v. 314-366
- * Avec le partenaire, lisez l'insulte que je vous donne et décidez ce que ça veut dire
- * Présentez-la à la classe :
 - * Une personne lit l'insulte de façon dramatique et expressive
 - * L'autre explique la signification ou l'imagerie de l'insulte
- * Discutez :
 - * Qu'est-ce que ce soliloque nous enseigne à propos de Cyrano?
 - * Comment est-ce que le soliloque s'entend avec le décor et la scène (un théâtre)?